

Cours n2

construire des plan en majeur 6, 6/9 ou 7M :

VOICI UN ACCORD DE SOL MAJEUR DANS UNE SCHEMA DES PLUS SIMPLE:



Sur sur ce schéma, plaçons la 9ème et la 6ème qui sont des couleurs que l'on retrouve beaucoup dans le jazz manouche accessoirement, rajoutons la quarte qui va nous servir de note de passage

Cette note, la 7M, peut servir d'approche chromatique, mais aussi de note à part entière nous aurons alors un G7M

nous allons grâce à ce schéma, construire des plans manouches en se permettant juste de jouer en plus, des notes chromatiques 1/2 en dessous des notes jaunes: *



PHRASE 1 :

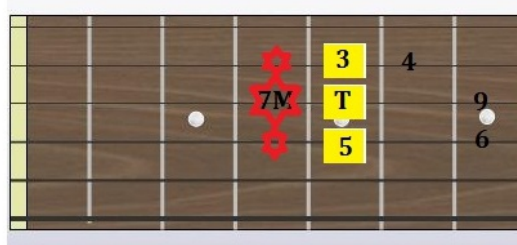
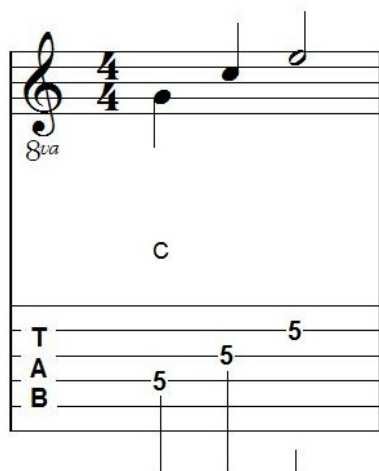
PHRASE 2 :

Et on peut toujours combiner:

phrase 3:

on peut donc, à partir d'un schéma très simple, construire des plans efficaces.

Il ne reste plus qu'à explorer les autres schéma majeur simple et créer tes propres plans de la même façon :



à toi de jouer

rq : dans ce type d'accord, si on veut jouer « gamme », on jouera la gamme majeur qui porte le nom de l'accord

construire des plans en 7ème de dominante :

- 2 types d'accords de 7ème de dominante : - sans altération
- avec altération

a/ sans altération :

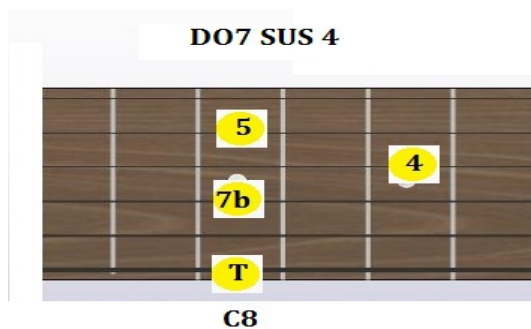
ce sont des accords 7ème avec 9/11/13 juste ex : do7, do9, do13

ils comportent : T 3M 5 7b ex do7 : do mi sol sib

si on rajoute des couleurs ce sera la 9ème
la 13ème

**JAMAIS LA 11ème CAR ELLE FROTTE AVEC LA 3M
EN DO, JAMAIS DE FA CAR CA FROTTE AVEC MI**

si on veut vraiment un Fa dans notre accord, on enlève le Mi et on obtient un accord 7 sus 4
ex do7sus4 : do fa sol sib

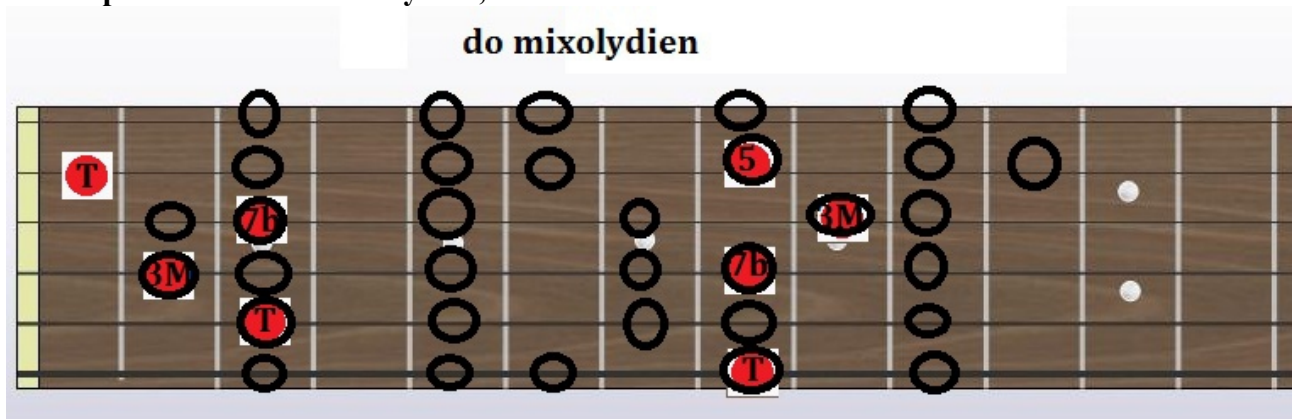


pour ces accords sans altérations, on improvise avec une gamme majeure, qui, quand elle est jouée sur un accord de 7ème, va perdre son appellation de « gamme » pour prendre le nom de mode.

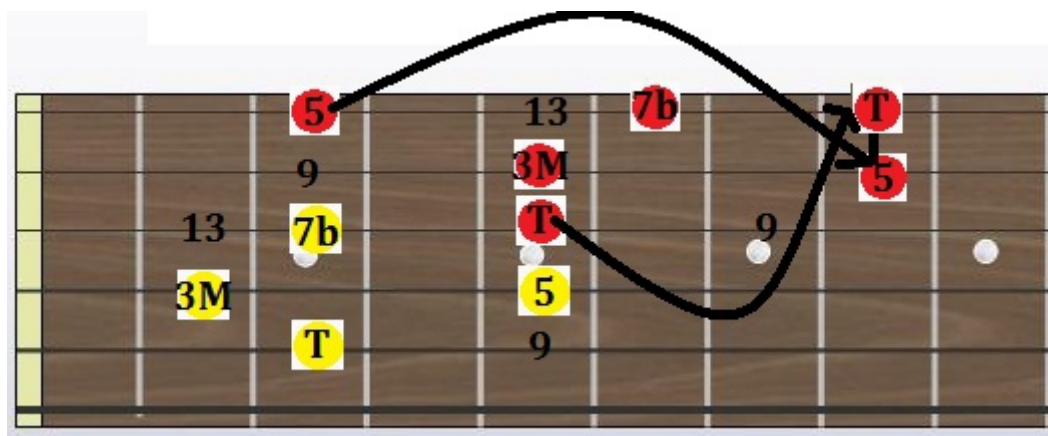
Donc sur do7 on va jouer do mixolydien (qui est en fait la gamme de fa majeur)

mais quand on parle de « mixolydien » on sais qu'on va improviser sur un accord 7 sans altérations

voici 2 positions de DO mixolydien, avec son accord :



mais les manouches vont avoir plus tendance à utiliser les arpèges des accords plutôt que les modes. ainsi on va avoir par exemple l'arpège de do7 suivant :



de la même manière que le cours sur le la m
j'ai coupé l'arpège de do 7 en 2 parties reproduisant les mêmes notes à l'octave

1°/ on peut chercher d'autres positions de ces notes, comme j'ai fait avec les flèches noires.
2°/ on peut travailler de plusieurs façons ;

– on étudie les couleurs séparément ici la 13ème:
phrase 4 :

8va

4/4

séquences répétitives

do13

T
A
B

3 2 5 3 2 5 5 3 6 5 3 8

rq : la répétition des séquences donne un effet mélodique
en jaune se trouve la 13ème

3°/ on peut utiliser des notes d'approches chromatiques sur toutes les notes de l'accord :
phrase 5 ici j'approche la 3M par un chromatisme 3m-3M très blues
et je conserve la 13ème :

8va

4/4

chromatisme 3m-3M

do 13

T
A
B

3 1 2 5 3 2 5 4 5 3 6 5 8

rq : le côté répétitif des séquences qui donnent un effet mélodique
et le chromatisme, qui donne un effet blues
on peut tester toutes les approches chromatiques comme les doubles approches
ascendante et descendante comme l'exemple 6 :

double approche chromatique de la tonique

8va

4/4

c7

T
A
B

3 2 5 3 6 4 5

4°/ enfin, on n'est pas obligé de faire des séquences répétitives franches:

phrase 7 :

The image shows a musical score for a guitar. The top staff is in treble clef, 4/4 time, with a key signature of one flat (Bb). The first measure contains a triplet of eighth notes. Below the staff is a guitar fretboard diagram with three strings labeled T (treble), A (auxiliary), and B (bass). The fretboard shows fingerings for the first five frets on the bass string, which are circled in blue: 5-4-3-2-5. Other fingerings are shown for the A and T strings.

rq le triolet typique du style, et remarquez aussi comme le plan en première mesure, colle à l'arpège do7/9

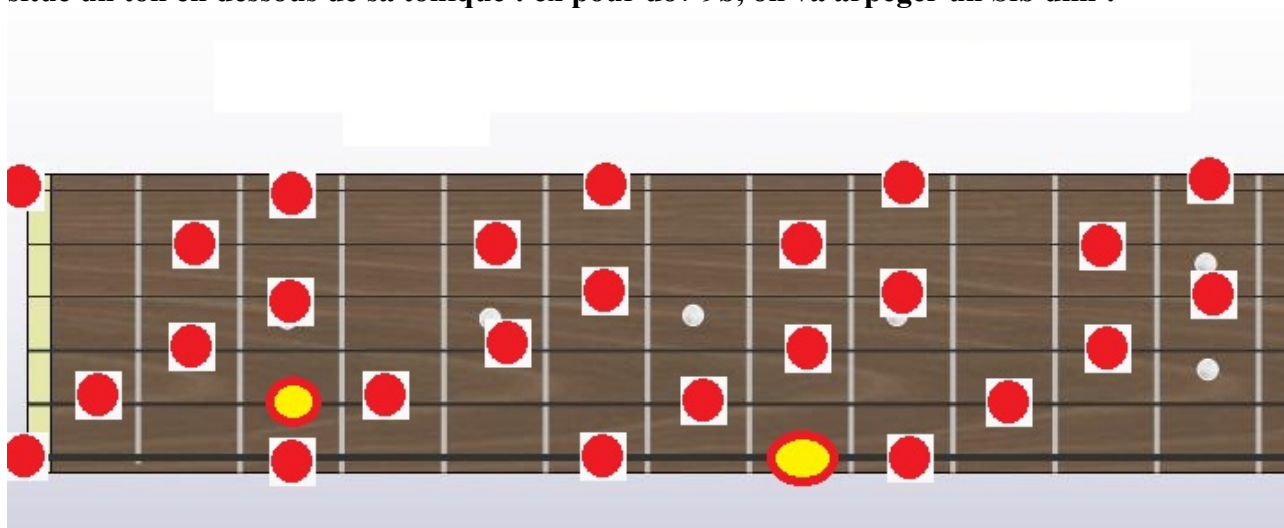
en résumé, on peut utiliser l'arpège 7 et ses couleurs, de la même manière que l'étude que nous avons sur le lam.

Il ne faut pas négliger les approches chromatiques.

b/ accord 7 avec altérations :

un accord 7 avec altération , comporte des # ou des b sur ses quinte ou 9ème ou les 2 en même temps.

En manouche, pour exprimer un accord comme ça , on va souvent utiliser un arpège diminué situé un ton en dessous de sa tonique : ex pour do7 9b, on va arpéger un Sib dim :



en jaune la tonique de l'accord (ici do) qui ne fait pas partie de l'arpège Bb dim, mais que l'on

va jouer quand même
en rouge l'arpège de Bb dim

on utilisera aussi toutes les techniques d'approches chromatiques :
phrase 8 :

do7 alt

T
A
B

4 2 3 2 5 3 6 5 3 6 9 7 8

phrase 9:étude sur tout le manche

do7 alt

T
A
B

3 1 4 2 5 3 2 5 3 2 4 3 4 2 5 4 7 5 4 7 5

T
A
B

6 4 7 5 8 6 5 8 6 5 7 6 7 5 8 7 10 8 7 10 8

T
A
B

9 7 10 8 11 9 8 11 9 10 9 8 11 9 10

**@plus
jcharles**